

« Comment s'articule l'activité des orthoptistes libéraux en Île-de-France ? »

Enquête réalisée auprès des orthoptistes de la région

CEMKA

Equipe Projet :
Valérie DONIO
Rachel PAMART
Laurène COUROUVE

ars
Agence Régionale de Santé
Île-de-France

URP
ORTHOPTISTES
Ile-de-France

Présidente :
Véronique DISSAT

OBJECTIFS ET MÉTHODOLOGIE DE L'ENQUÊTE

Contexte

Objectifs

Méthode (1)

Méthode (2)

Taux de
réponse

Contexte

- Importance des URPS comme interlocuteurs privilégiés des ARS pour toutes les questions impliquant les professionnels libéraux de la région : organisation de l'exercice, permanence des soins...
- Pour les orthoptistes : contexte du développement des protocoles organisationnels ou de coopération, des expérimentations et de transferts / délégations de compétences des médecins vers autres professionnels de santé

→ Importance de bien connaître et d'évaluer l'activité des orthoptistes pour l'URPS-Orthoptistes-IDF

Contexte

Objectifs

Méthode (1)

Méthode (2)

Taux de
réponse

Objectifs

- Disposer d'un état des lieux visant à mieux connaître l'activité des orthoptistes libéraux franciliens
- Analyser les possibilités et les perspectives d'évolutions professionnelles

Finalité pour l'URPS Orthoptistes :

Disposer d'éléments factuels pour pouvoir proposer un plan d'actions pour améliorer l'accès et la qualité des soins en Île-de-France

Contexte

Objectifs

Méthode (1)

Méthode (2)

Taux de
réponse

Méthode (1)

- Enquête en ligne et par voie postale
- Questionnaire comportant les items suivants :
 - ✓ Caractéristiques des répondants
 - ✓ Activité globale
 - ✓ Activité en cabinet principal et en cabinet secondaire
 - *Modalités d'exercice ; actes réalisés ; équipements, pratiques et tâches administratives*
 - ✓ Accessibilité aux personnes à mobilité réduite et déplacements à domicile
 - ✓ Prescripteurs
 - ✓ Conditions d'installation en libéral
 - ✓ Evolutions professionnelles

→ Le taux de réponse visé étant de 50% minimum

Contexte

Objectifs

Méthode (1)

Méthode (2)

Taux de
réponse

Méthode (2)

- Constitution du fichier de départ en croisant les fichiers disponibles
 - ✓ Base URSSAF (08/2017) : 435 *orthoptistes*
 - ✓ Base ARS (2016) : 437 *orthoptistes*
- 473 professionnels identifiés => 473 questionnaires envoyés (fin septembre 2017)
 - ✓ 217 par e-mail
 - ✓ 256 par voie postale
- 100 relances téléphoniques (non-réponses aux *courriers*)
- Communication de l'URPS *via* pages Facebook (2Yeux et SNAO) et site de l'URPS

Taux de réponse

- 300 réponses à la clôture de l'enquête (30/10/2017 – un mois pour répondre) dont :
 - ✓ 8 doublons
 - ✓ 7 questionnaires incomplets
 - ✓ 10 orthoptistes déclarant ne pas exercer en libéral
- ➔ **In fine, 275 questionnaires analysés**

« Taux de réponse » :

- **275 questionnaires** ont été analysés : **58,2%** des questionnaires envoyés
 - 257 répondants sont dans la base URSSAF : 59,1% de la base URSSAF
 - 268 répondants sont dans la base ARS : 61,3% de la base ARS
 - 6 répondants ne sont pas dans aucune des deux bases (URSSAF + ARS) ?

Contexte

Objectifs

Méthode (1)

Méthode (2)

**Taux de
réponse**

RÉSULTATS

Caractéristiques et activité globale

Profil des
répondants

Pyramide des
âges

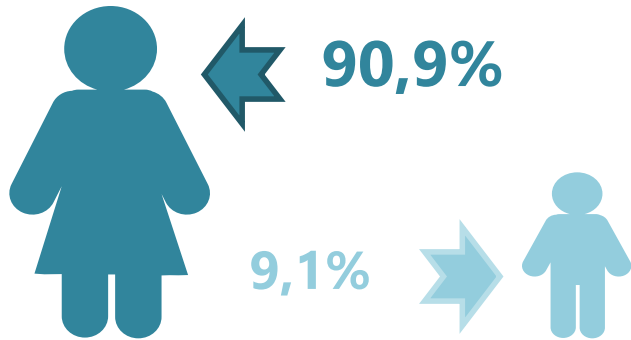
Faculté de
diplôme

Département
d'exercice

Heures de
travail

Heures
administratives

Profil des répondants



Répartition Femme / Homme



Age du professionnel

| | |
|----------------------|--------------------|
| Moyenne (écart-type) | 42,2 (11,9) |
| Médiane / Min / Max | 42,0 / 23,0 / 70,0 |
| Moins de 35 ans | 102 (37,1%) |
| Entre 35 et 50 ans | 89 (32,4%) |
| Plus de 50 ans | 84 (30,5%) |

Les professionnels ont entre 23 à 70 ans.



Ancienneté du diplôme

| | |
|----------------------|--------------------|
| Moyenne (écart-type) | 18,1 (11,9) |
| Médiane / Min / Max | 18,0 / 0,0 / 46,0 |



Ancienneté de l'installation

| | |
|----------------------|--------------------|
| Moyenne (écart-type) | 15,7 (11,9) |
| Médiane / Min / Max | 14,0 / 0,0 / 46,0 |

Les répondants sont diplômés depuis 18 ans en moyenne
Ils sont installés depuis près de 16 ans en moyenne.

Profil des
répondants

Pyramide des
âges

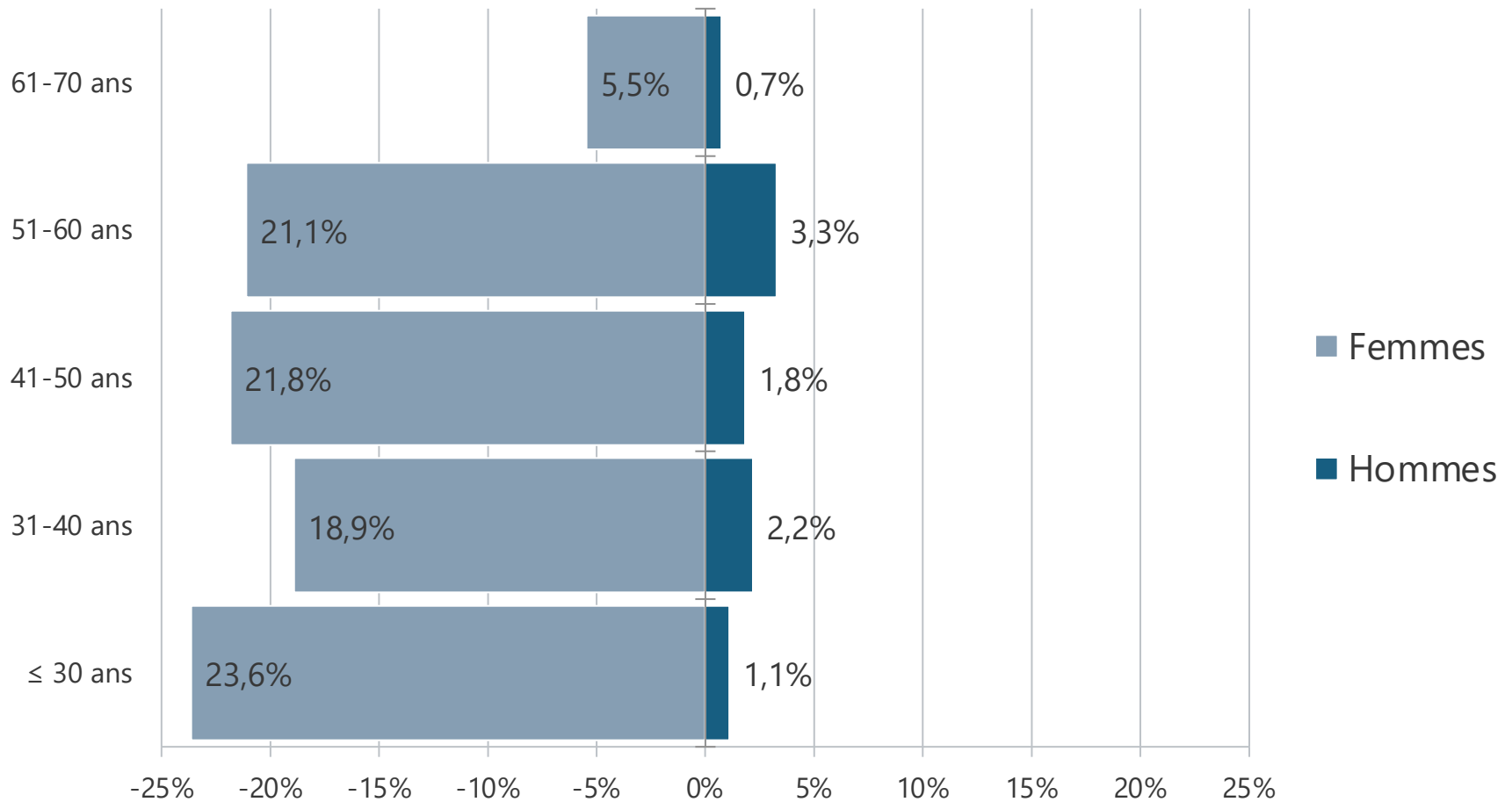
Faculté de
diplôme

Département
d'exercice

Heures de
travail

Heures
administratives

Pyramide des âges



Profil des
répondants

**Pyramide des
âges**

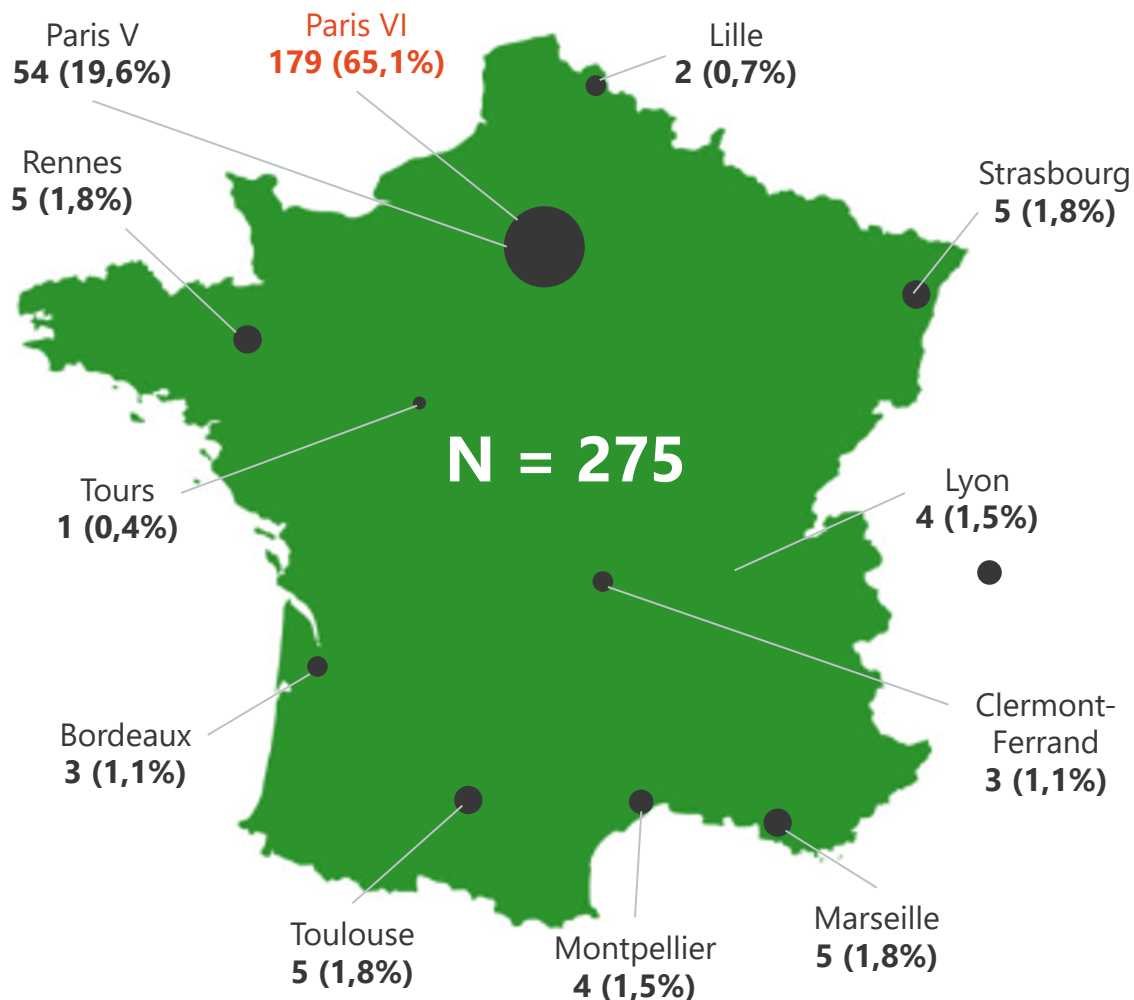
Faculté de
diplôme

Département
d'exercice

Heures de
travail

Heures
administratives

Facultés de diplôme



- La majorité des répondants (85%) ont obtenu leur diplôme à Paris.

● Autre
5 (1,8%)

Profil des
répondants

Pyramide des
âges

**Faculté de
diplôme**

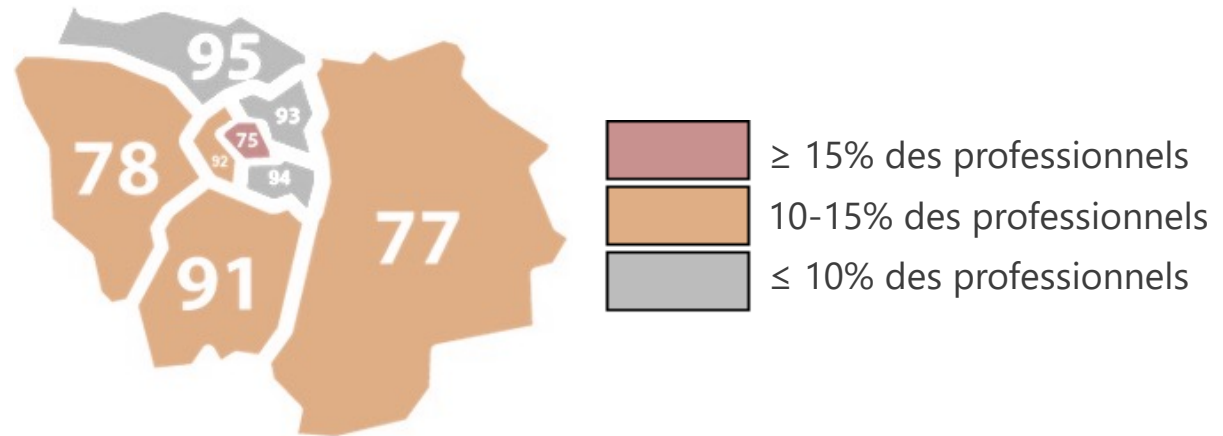
Département
d'exercice

Heures de
travail

Heures
administratives

Département d'exercice

- 20% des répondants exercent à Paris.
- La répartition des répondants par département est relativement cohérente avec la répartition issue de la base ARS



Département d'exercice principal Effectif

| |
|------------------------|
| 75 - Paris |
| 77 - Seine-et-Marne |
| 78 - Yvelines |
| 91 - Essonne |
| 92 - Hauts-de-Seine |
| 93 - Seine-Saint-Denis |
| 94 - Val-de-Marne |
| 95 - Val d'Oise |

Réponses 275 (100,0%)

| |
|------------|
| 55 (20,0%) |
| 32 (11,6%) |
| 41 (14,9%) |
| 35 (12,7%) |
| 37 (13,5%) |
| 29 (10,5%) |
| 27 (9,8%) |
| 19 (6,9%) |

Base ARS 437 (100,0%)

| |
|-------------|
| 107 (24,5%) |
| 47 (10,8%) |
| 66 (15,1%) |
| 48 (11,0%) |
| 62 (14,2%) |
| 35 (8,0%) |
| 40 (9,2%) |
| 32 (7,2%) |

Hors Île-de-France

--

--

Profil des
répondants

Pyramide des
âges

Faculté de
diplôme

Département
d'exercice

Heures de
travail

Heures
administratives

Heures de travail

Comment se répartissent vos heures de travail hebdomadaires selon vos différents types d'activités ?

| Activité... | Non précisé | < 5h | 5 – 10h | 10 – 20h | 20 – 30h | 30 – 40h | > 40h | Total |
|--------------------------------------|--------------------|-------------------|-------------------|-------------------|-------------------|-------------------|-------------------|------------|
| Effectif | 275 (100 %) | | | | | | | |
| ...en cabinet principal | 2 (0,7%) | 1 (0,4%) | 15 (5,5%) | 40 (14,5%) | 75 (27,3%) | 84 (30,5%) | 58 (21,1%) | 275 (100%) |
| ...à l'hôpital | -- | 10 (21,3%) | 16 (34,0%) | 20 (42,6%) | 1 (2,1%) | -- | -- | 47 (17,1%) |
| ...en cabinet secondaire | -- | 1 (2,8%) | 18 (50,0%) | 14 (38,9%) | 2 (5,6%) | 1 (2,8%) | -- | 36 (13,1%) |
| ...salariée | -- | 3 (13,6%) | 8 (36,4%) | 9 (40,9%) | 1 (4,5%) | 1 (4,5%) | -- | 22 (8,0%) |
| ...en prestations de services | -- | 9 (45,0%) | 6 (30,0%) | 4 (20,0%) | 1 (5,0%) | -- | -- | 20 (7,3%) |
| ...en institution | -- | 5 (26,3%) | 7 (36,8%) | 5 (26,3%) | 2 (10,5%) | -- | -- | 19 (6,9%) |
| ...en centre de santé | -- | 3 (27,3%) | 4 (36,4%) | 2 (18,2%) | 2 (18,2%) | -- | -- | 11 (4,0%) |
| Autre* | -- | 1 (16,7%) | 3 (50,0%) | 2 (33,3%) | -- | -- | -- | 6 (2,2%) |

*Autre = remplacement, activité syndicale, dépistage, domicile...

Profil des
répondants

Pyramide des
âges

Faculté de
diplôme

Département
d'exercice

**Heures de
travail**

Heures
administratives

Heures administratives

Combien d'heures de tâches administratives effectuez-vous en moyenne chaque semaine ?

| Heures administratives hebdomadaires | |
|--------------------------------------|--------------------|
| Effectif | 274 (99,6%) |
| Non précisé | 1 |
| Moyenne (écart-type) | 4,8 (3,6) |
| Médiane / Min / Max | 4,0 / 0,0 / 20,0 |
| < 5h | 201 (73,4%) |
| 5 – 10h | 57 (20,8%) |
| > 10h | 16 (5,8%) |

Les répondants effectuent en moyenne 5 heures de tâches administratives par semaine.

Profil des
répondants

Pyramide des
âges

Faculté de
diplôme

Département
d'exercice

Heures de
travail

**Heures
administratives**

RÉSULTATS

Activité en cabinet principal

Modalités d'exercice

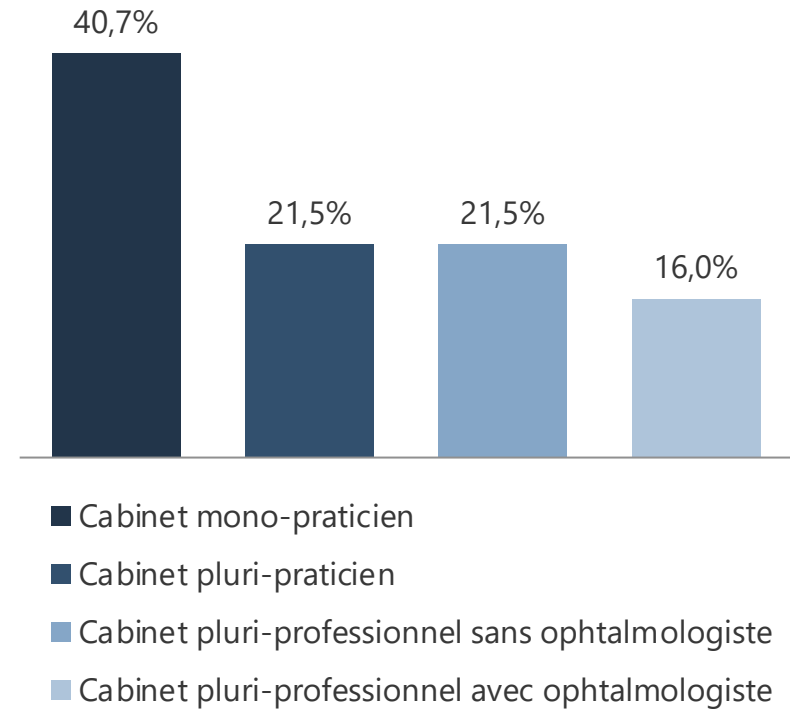
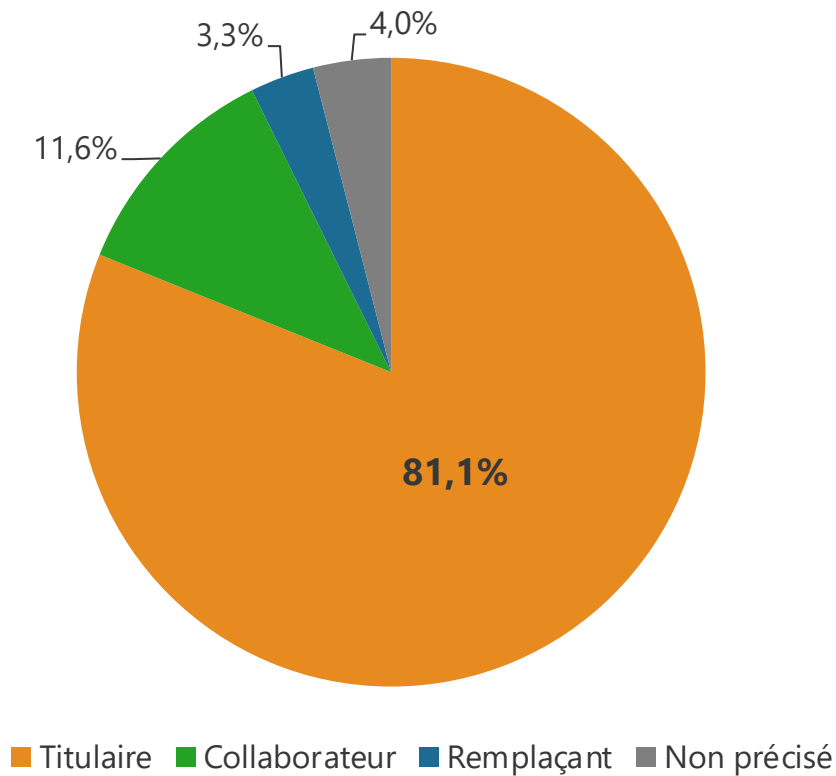
Croisement des
modalités d'exercice

Actes réalisés

Equipements et
pratiques

Modalités d'exercice

81% des répondants sont titulaires (N=223) et plus de 40% exercent en cabinet mono-praticien.



**Modalités
d'exercice**

Croisement des
modalités d'exercice

Actes réalisés

Equipements et
pratiques

Croisement des modalités d'exercice

| | Titulaire (223) | Collaborateur (32) | Remplaçant (9) | MSP |
|---|--------------------|-----------------------|-------------------|----------|
| Cabinet mono-praticien | 95 (42,6%) | 4 (1,5%) | 3 (1,1%) | -- |
| Cabinet pluri-praticien | 36 (16,1%) | 18 (6,5%) | 4 (1,5%) | -- |
| Cabinet pluri-professionnel avec ophtalmologiste | 36 (16,1%) | 6 (2,2%) | -- | 1 (0,4%) |
| Cabinet pluri-professionnel sans ophtalmologiste | 45 (20,2%) | 4 (1,5%) | 2 (7,3%) | 6 (2,2%) |
| Combinaisons* | 11 (4,9%) | -- | -- | |

***Combinaisons de modalités** : Titulaire mono-praticien + Titulaire pluri-professionnel sans ophtalmologiste (8)
 Titulaire mono-praticien + Titulaire pluri-professionnel avec ophtalmologiste (2)
 Titulaire mono-praticien + Titulaire pluri-praticien (1)

Modalités d'exercice

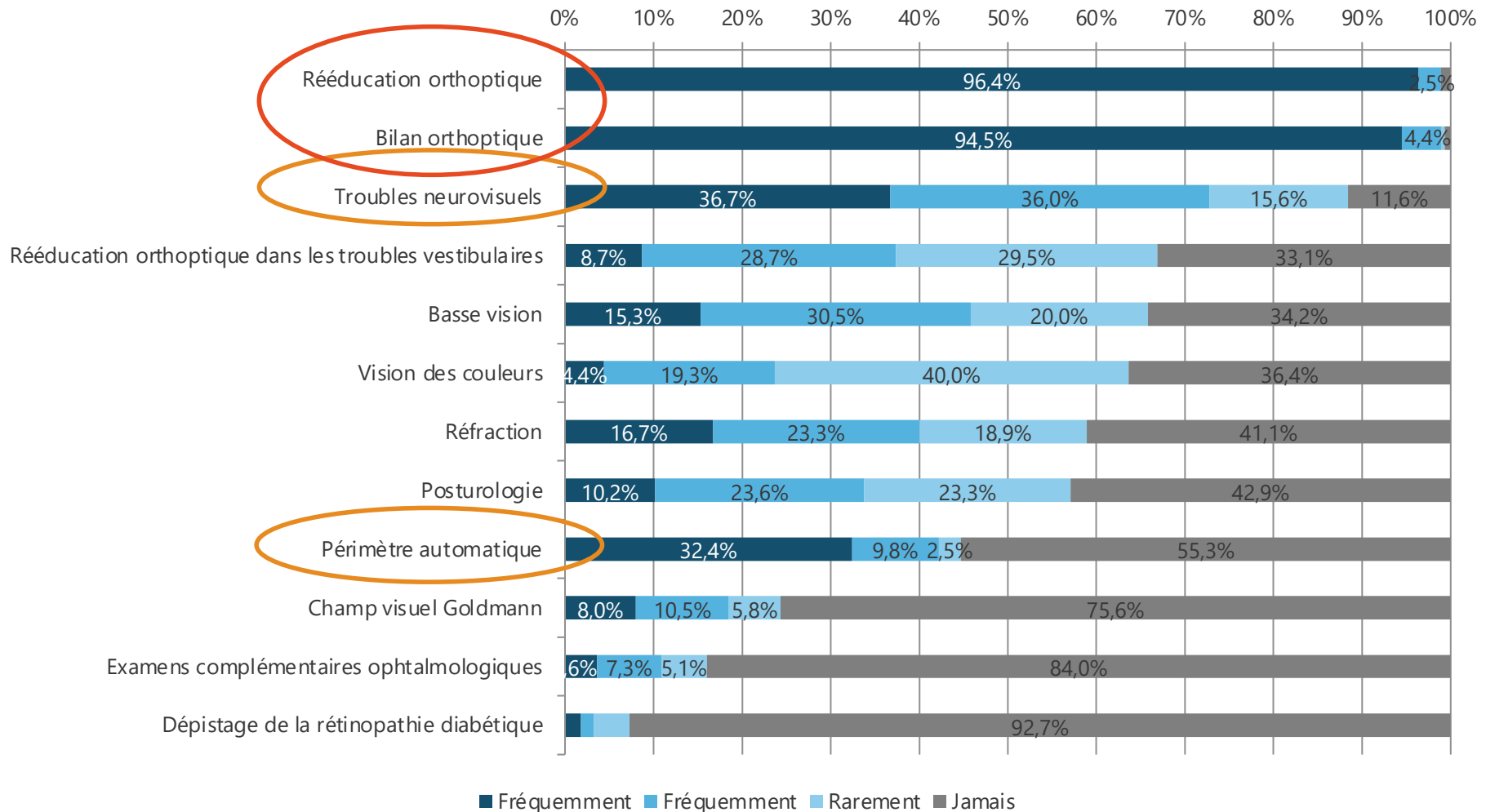
**Croisement des
modalités d'exercice**

Actes réalisés

Equipements et
pratiques

Actes réalisés

Réalisez-vous les actes suivants et à quelle fréquence ?



Equipements, pratiques et tâches administratives

- On observe des pratiques relativement « homogènes ».

| Effectif = 275 (100,0%) | Oui | Non | En réflexion |
|---|--------------------|--------------------|--------------|
| Utilisez-vous la télétransmission ? | 260 (94,5%) | 8 (2,9%) | 7 (2,5%) |
| SCOREZ-vous les prescriptions ? | 195 (70,5%) | 67 (24,4%) | 13 (4,7%) |
| Utilisez-vous la messagerie sécurisée (MS Santé, Apicrypt...) pour envoyer les documents et comptes rendus au médecin ? | 16 (5,8%) | 235 (85,5%) | 24 (8,7%) |
| Avez-vous un secrétariat physique (partagé ou non) ? | 32 (11,6%) | 241 (87,6%) | 2 (0,7%) |
| Avez-vous un secrétariat téléphonique ? | 43 (15,6%) | 230 (83,6%) | 2 (0,7%) |
| Avez-vous une possibilité de prise de rendez-vous en ligne ? | 78 (28,4%) | 184 (66,9%) | 13 (4,7%) |
| Avez-vous un comptable ? | 57 (20,7%) | 213 (77,5%) | 5 (1,8%) |
| Avez-vous une association de gestion agréée ? | 249 (90,5%) | 24 (8,7%) | 2 (0,7%) |

RÉSULTATS

Accessibilité et déplacements à domicile

Accessibilité

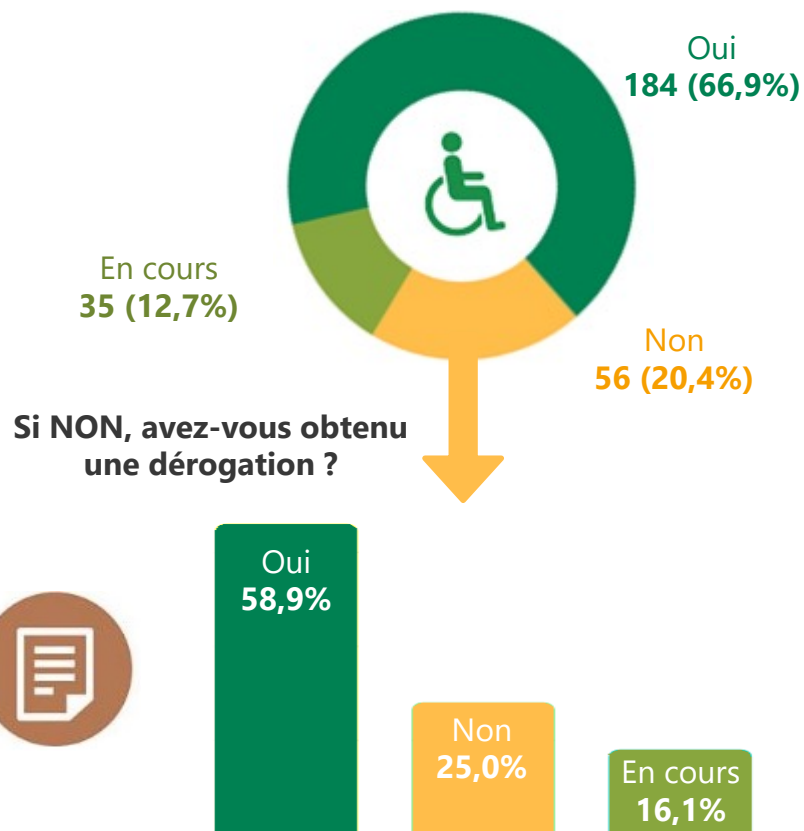
Déroptions

Déplacements à domicile

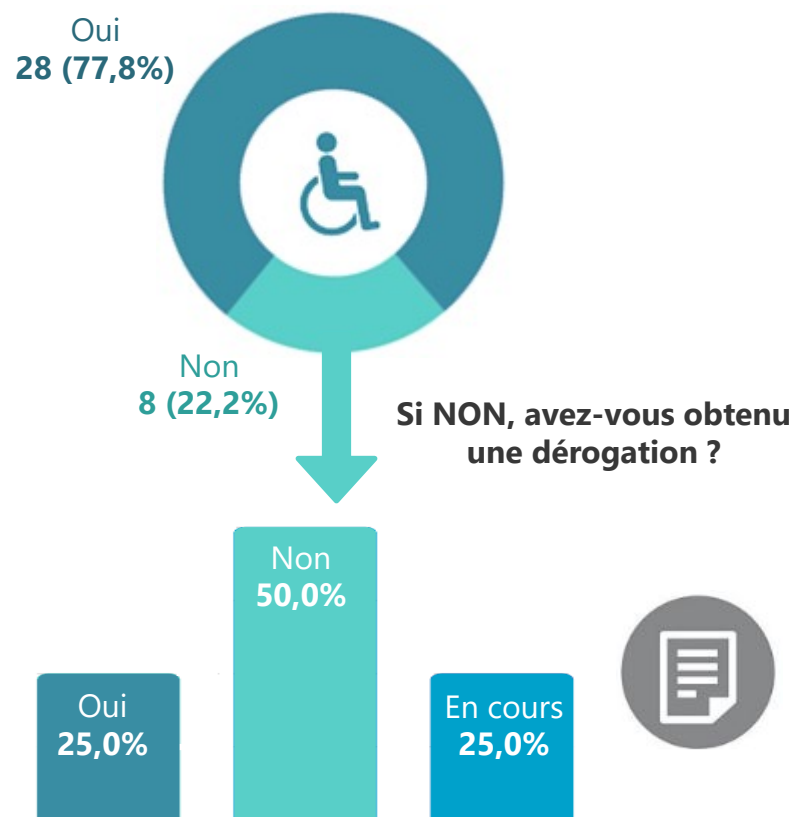
Accessibilité

Les cabinets sont-ils accessibles aux personnes à mobilité réduite ou handicapées ?

Cabinets principaux (N = 275)



Cabinets secondaires (N = 36)



Accessibilité

Dérogations

Déplacements à domicile

Dérogations

Pour les professionnels ayant obtenu une dérogation ou pour qui le dossier est en cours
(N = 44) (cabinets principal et secondaire)

- 54 % ont réalisé le dossier de dérogation eux-mêmes
- 46 % des dossiers ont été réalisés par le propriétaire
 - 7 non précisés
- Pour les professionnels ayant réalisé le dossier eux-mêmes (N = 20), la création du dossier de dérogation a été :
 - Chronophage pour 80% (16/20) des répondants
 - Coûteuse pour 40% (8/20) d'entre eux
 - ✓ Inférieur à 500€ : 1 (12,5%)
 - ✓ 500€ à 1000€ : 6 (75,0%)
 - ✓ 1000€ à 2000€ : 1 (12,5%)

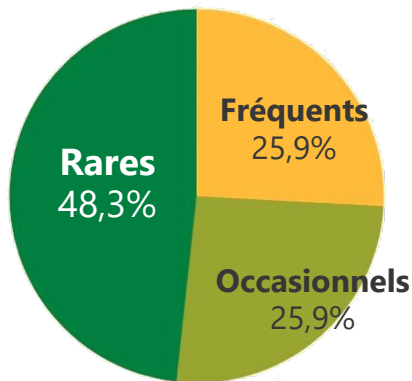
Déplacements à domicile

Dans le cadre de votre pratique, allez-vous à domicile ?



2 professionnels sur 10 (21,1%) se déplacent à domicile.

Si OUI (N=58), ces déplacements sont ...

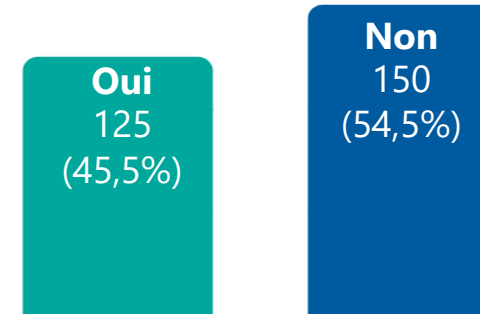


Nombre de patients vus à domicile en 2016

| | |
|----------------------|------------------------|
| Moyenne (écart-type) | 14,7 (59,7) |
| Médiane / Min / Max | 2,0 / 0,0 / 390 |

Les professionnels ont vu entre 1 et 390 patients (dépistage en école) à domicile à 2016.

Le nouveau forfait* vous incitera-t-il à vous déplacer au domicile des patients ?



*Forfait d'évaluation de l'environnement du domicile et de la stratégie de prise en charge du patient en situation de handicap sévère

Accessibilité

Dérogations

Déplacements à domicile

RÉSULTATS

Prescripteurs, installation en libéral
et évolutions professionnelles

Prescripteurs

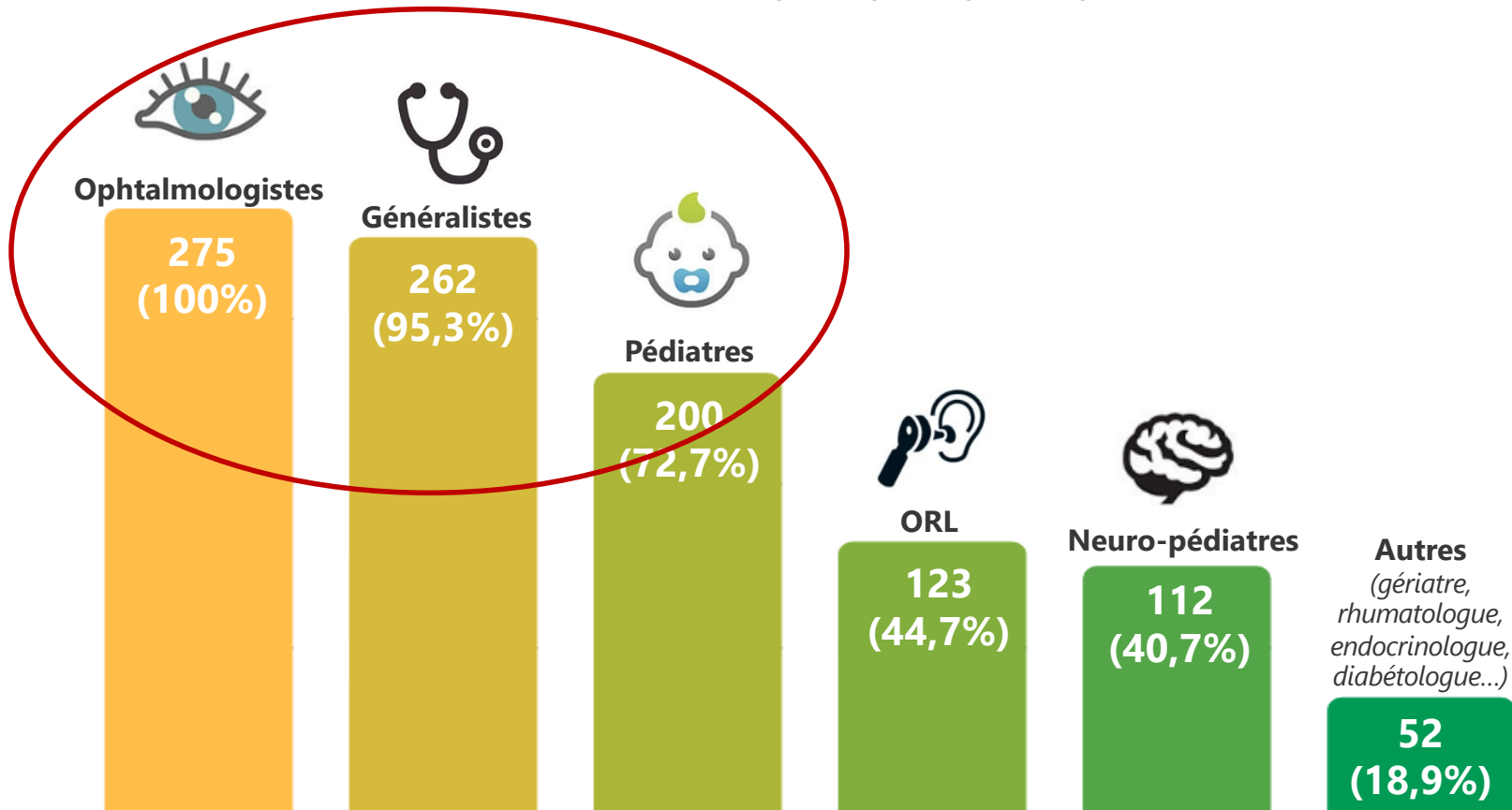
Difficultés

Aide à l'installation

Evolutions
professionnelles (1-4)

Principaux prescripteurs

Quels sont vos 4 principaux prescripteurs ?



Prescripteurs

Difficultés

Aide à l'installation

Evolutions professionnelles (1-4)

Difficultés lors de l'installation

Pour les professionnels installés en libéral après 2012 (N=76),
quelles sont les principales difficultés rencontrées pour l'installation ?

- 1 Démarches administratives
- 2 Coût du matériel / équipement
- 3 Développement de la patientèle
- 4 Choix du lieu d'installation du cabinet
- 5 Accessibilité aux personnes à mobilité réduite

Difficultés lors de l'installation

Pour les professionnels installés en libéral après 2012 (N=76),
quelles sont les principales difficultés rencontrées pour l'installation ?

| | 1 | 2 | 3 | 4 | 5 |
|---|-------------------|-------------------|-------------------|-------------------|-------------------|
| <i>Non précisé</i> | -- | 13 (17,1%) | 23 (30,3%) | 30 (39,4%) | 33 (43,4%) |
| Démarches administratives | 45 (59,2%) | 12 (15,8%) | 8 (10,5%) | 2 (2,6%) | 2 (2,6%) |
| Coût du matériel/équipement | 9 (11,8%) | 22 (28,9%) | 10 (13,2%) | 12 (15,8%) | 4 (5,3%) |
| Développement de la patientèle | 9 (11,8%) | 10 (13,2%) | 22 (28,9%) | 11 (14,5%) | 3 (3,9%) |
| Choix du lieu d'installation | 9 (11,8%) | 11 (14,5%) | 9 (11,8%) | 13 (17,1%) | 8 (10,5%) |
| Accessibilité aux personnes à mobilité réduite | 4 (5,3%) | 8 (10,5%) | 4 (5,3%) | 8 (10,5%) | 26 (34,2%) |

Prescripteurs

Difficultés

Aide à l'installation

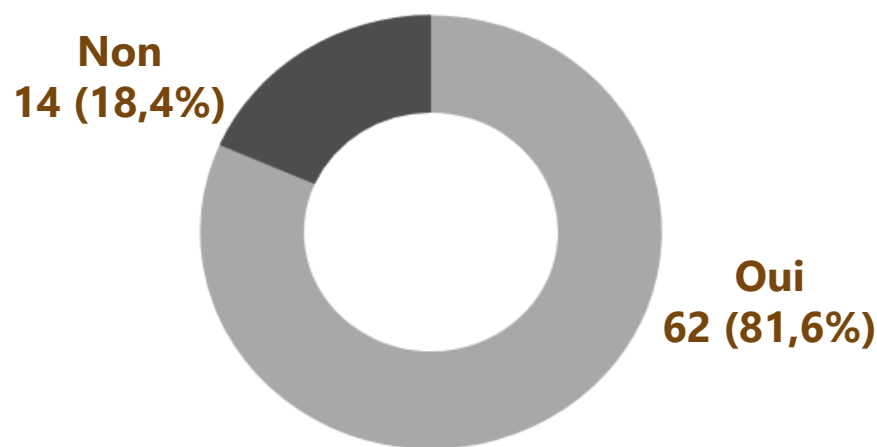
Evolutions
professionnelles (1-4)

Aide à l'installation

Des permanences locales d'aide à l'installation sont à la disposition des professionnels depuis 2012. Elles permettent aux orthoptistes souhaitant s'installer ou remplacer, d'obtenir des renseignements professionnels et administratives.

L'ARS, l'URPS et la CPAM sont présentes à ces permanences.

76 professionnels installés après 2012, seuls 3 ont bénéficié de l'aide à l'installation ? Mieux informés, auraient-ils souhaité bénéficier de l'aide lors de l'installation ?



Prescripteurs

Difficultés

Aide à
l'installation

Evolutions
professionnelles (1-4)

Evolutions professionnelles (1)

Dans le cadre des expérimentations prévues à l'avenant 12 de la convention des orthoptistes, souhaitez-vous faire évoluer votre activité vers...

| | < 35 ans | 35 – 50 ans | > 50 ans | Total |
|---|--------------------|-------------------|-------------------|---------------------|
| Effectif | 102 (37,1%) | 89 (32,4%) | 84 (30,5%) | 275 (100,0%) |
| La réalisation du bilan visuel (réfraction + TO + rétinophoto) | | | | |
| <i>Oui</i> | 51 (50,0%) | 40 (44,9%) | 19 (22,6%) | 110 (40,0%) |
| <i>Non</i> | 19 (18,6%) | 25 (28,1%) | 45 (53,6%) | 89 (32,4%) |
| <i>En réflexion</i> | 32 (31,4%) | 24 (27,0%) | 20 (23,8%) | 76 (27,6%) |
| La participation à la mise en place des protocoles organisationnels au sein de MSP | | | | |
| <i>Oui</i> | 29 (28,4%) | 23 (25,8%) | 13 (15,5%) | 65 (23,6%) |
| <i>Non</i> | 48 (47,1%) | 44 (49,4%) | 47 (56,0%) | 139 (50,5%) |
| <i>En réflexion</i> | 25 (24,5%) | 22 (24,7%) | 24 (28,6%) | 71 (25,8%) |
| La participation au dépistage des troubles visuels de l'enfant de moins de 3 ans | | | | |
| <i>Oui</i> | 80 (78,4%) | 67 (75,3%) | 54 (64,3%) | 201 (73,1%) |
| <i>Non</i> | 7 (6,9%) | 10 (11,2%) | 17 (20,2%) | 34 (12,4%) |
| <i>En réflexion</i> | 15 (14,7%) | 12 (13,5%) | 13 (15,5%) | 40 (14,5%) |

Prescripteurs

Difficultés

Aide à l'installation

Evolutions professionnelles
(1-4)

Evolution professionnelle (2)

Dans le cadre des expérimentations prévues à l'avenant 12 de la convention des orthoptistes, souhaitez-vous faire évoluer votre activité vers...

| | < 35 ans | 35 – 50 ans | > 50 ans | Total |
|--|--------------------|-------------------|-------------------|---------------------|
| Effectif | 102 (37,1%) | 89 (32,4%) | 84 (30,5%) | 275 (100,0%) |
| La participation au dépistage des troubles visuels de l'enfant d'âge scolaire (3-8 ans) ? | | | | |
| <i>Oui</i> | 88 (86,3%) | 70 (78,7%) | 57 (67,9%) | 215 (78,2%) |
| <i>Non</i> | 2 (2,0%) | 6 (6,7%) | 13 (15,5%) | 21 (7,6%) |
| <i>En réflexion</i> | 12 (11,8%) | 13 (14,6%) | 14 (16,7%) | 39 (14,2%) |
| L'intervention en milieu scolaire pour le suivi d'enfants handicapés ? | | | | |
| <i>Oui</i> | 44 (43,1%) | 34 (38,2%) | 26 (31,0%) | 104 (37,8%) |
| <i>Non</i> | 36 (35,3%) | 39 (43,8%) | 37 (44,0%) | 112 (40,7%) |
| <i>En réflexion</i> | 22 (21,6%) | 16 (18,0%) | 21 (25,0%) | 59 (21,5%) |
| La participation au dépistage et/ou suivi du Glaucome, de la DLMA... | | | | |
| <i>Oui</i> | 58 (56,9%) | 45 (50,6%) | 36 (42,9%) | 139 (50,5%) |
| <i>Non</i> | 24 (23,5%) | 22 (24,7%) | 30 (35,7%) | 76 (27,6%) |
| <i>En réflexion</i> | 20 (19,6%) | 22 (24,7%) | 18 (21,4%) | 60 (21,8%) |

Prescripteurs

Difficultés

Aide à l'installation

**Evolution professionnelle
(1-4)**

Evolutions professionnelles (3)

Dans le cadre du nouveau décret de compétences de décembre 2016, souhaitez-vous faire évoluer votre activité vers...

| | < 35 ans | 35 – 50 ans | > 50 ans | Total |
|---|--------------------|-------------------|-------------------|---------------------|
| Effectif | 102 (37,1%) | 89 (32,4%) | 84 (30,5%) | 275 (100,0%) |
| Le dépistage de la rétinopathie diabétique ? | | | | |
| <i>Oui</i> | 38 (37,3%) | 23 (25,8%) | 17 (20,2%) | 78 (28,4%) |
| <i>Non</i> | 32 (31,4%) | 36 (40,4%) | 46 (54,8%) | 114 (41,5%) |
| <i>En réflexion</i> | 32 (31,4%) | 30 (33,7%) | 21 (25,0%) | 83 (30,2%) |
| La pratique de l'oculométrie (par EYE TRACKER) ? | | | | |
| <i>Oui</i> | 22 (21,6%) | 25 (28,1%) | 15 (17,9%) | 62 (22,5%) |
| <i>Non</i> | 54 (52,9%) | 37 (41,6%) | 48 (57,1%) | 139 (50,5%) |
| <i>En réflexion</i> | 26 (25,5%) | 27 (30,3%) | 21 (25,0%) | 74 (26,9%) |
| La réalisation de séances d'apprentissage à la manipulation et à la pose de lentilles de contact ? | | | | |
| <i>Oui</i> | 37 (36,3%) | 28 (31,5%) | 10 (11,9%) | 75 (27,3%) |
| <i>Non</i> | 37 (36,3%) | 41 (46,1%) | 55 (65,5%) | 133 (48,4%) |
| <i>En réflexion</i> | 28 (27,5%) | 20 (22,5%) | 19 (22,6%) | 67 (24,4%) |

Prescripteurs

Difficultés

Aide à l'installation

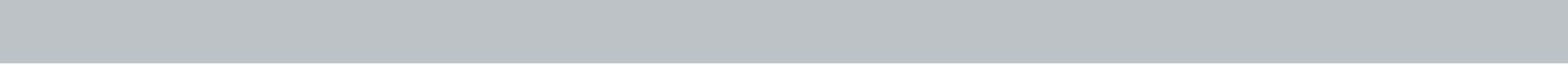
Evolutions professionnelles
(1-4)

Evolutions professionnelles (4)

Envisagez-vous de réaliser prochainement l'acte de mesure d'acuité visuelle et réfraction ?

| | < 35 ans | 35 – 50 ans | > 50 ans | Total |
|--|--------------------|-------------------|-------------------|---------------------|
| Effectif | 102 (37,1%) | 89 (32,4%) | 84 (30,5%) | 275 (100,0%) |
| Envisagez-vous de réaliser prochainement l'acte de mesure d'acuité visuelle et réfraction ? | | | | |
| <i>Oui</i> | 53 (52,0%) | 43 (48,3%) | 29 (34,5%) | 125 (45,5%) |
| <i>Non</i> | 6 (5,9%) | 14 (15,7%) | 21 (25,0%) | 41 (14,9%) |
| <i>En réflexion</i> | 43 (42,2%) | 32 (36,0%) | 34 (40,5%) | 109 (39,6%) |

- Des évolutions souhaitées vers : le dépistage des troubles visuels de l'enfant (âge scolaire ou moins de 3 ans) et du glaucome/DMLA, et vers le bilan visuel (réfraction+TO+rétinophoto).
- Près d'un quart des répondants sont en réflexion sur les évolutions possibles de leur activité.
- Quelques différences significatives d'évolutions professionnelles entre les tranches d'âge : réalisation du bilan visuel ; participation au dépistage des troubles visuels de l'enfant d'âge scolaire (3-8 ans) ; réalisation de séances d'apprentissage à la manipulation et à la pose de lentilles de contact.



Evolution professionnelle (5)

Résultats des comparaisons par département

- Croisements statistiques réalisés entre les départements :
 - 1 département vs. les autres (x 8, pour chaque département)

Exemple :

| | 75 – Paris | Autres départements | Total |
|--|--------------------|---------------------|---------------------|
| Effectif | 102 (37,1%) | 89 (32,4%) | 275 (100,0%) |
| Envisagez-vous de réaliser prochainement l'acte de mesure d'acuité visuelle et réfraction ? | | | |
| <i>Oui</i> | 26 (47,3%) | 99 (45,0%) | 125 (45,5%) |
| <i>Non</i> | 10 (18,2%) | 31 (14,1%) | 41 (14,9%) |
| <i>En réflexion</i> | 19 (34,5%) | 90 (40,9%) | 109 (39,6%) |

→ **Constat :** Il n'y a aucune différence statistiquement significative entre les réponses des professionnels selon leur département d'exercice au regard des souhaits d'évolutions professionnelles.

Prescripteurs

Difficultés

Aide à l'installation

**Evolution professionnelle
(1-6)**

Evolution professionnelle (6)

Conclusion

- Des évolutions particulièrement souhaitées vers :
 - La participation au **dépistage des troubles visuels de l'enfant** (75%) ;
 - La participation au **dépistage et/ou suivi du glaucome, de la DMLA** (50%).
- Des évolutions non (ou moins) souhaitées : participation à la mise en place de protocoles organisationnels en MSP, pratique de l'oculométrie, séances d'apprentissage à la manipulation et à la pose de lentilles de contact...
- Près d'**un quart des répondants** sont en réflexion sur les évolutions possibles de leur activité.

➔ **Il n'y a pas de différence entre les souhaits d'évolutions professionnelles selon les départements d'exercice.**
Les différences sont observées au niveau des classes d'âges.